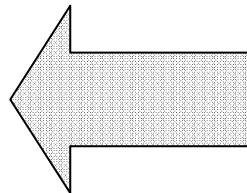


Desde el año 2008 las potencias extranjeras se han apropiado de **56 millones de Ha. en países pobres** (Informe del Banco Mundial 2011) De ellos **30 millones en África**

En **Etiopía** han sido la India, **China, Pakistán, Arabia Saudí** entre otros quienes han comprado **3 millones de Ha.** de tierra cultivable en un contrato de 50 años...



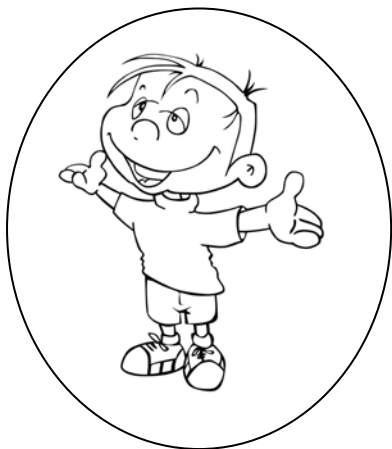
El Congo ha vendido un **48% de su territorio agrícola.**
Mozambique, más del **10 millones de Ha.** de tierra cultivable.
Arabia Saudí ha adquirido **500.000 Ha. en Tanzania...**

LOS AGROCOMBUSTIBLES

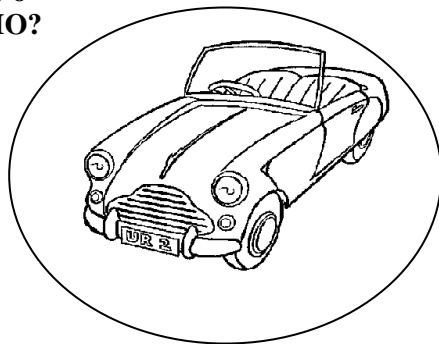
Llenar un depósito de un coche medio (50 litros)
necesita 358 kg. de maíz

Con este depósito podemos: recorrer 1000 km (5 litros por 100 km)
o alimentar a un niño de México durante un año

En 2007, en EEUU, se dedicaron 138 Millones de tm. de maíz a mover coches.: ¿Cuántos niños se podría haber alimentado? ¡390 millones de niños durante un año ! (Fuente: J. Ziegler. "El odio a Occidente", 2010)



¿NIÑOS o
... TURISMO?



UN MES DE OCTUBRE SOLIDARIO



Justicia y Solidaridad
Octubre 2011

Porque hay varias fechas importantes:

El DÍA MUNDIAL DE LA ALIMENTACIÓN (FAO, 16 de octubre).
Fue proclamado en 1979 por la Conferencia de la Organización de las Naciones Unidas para la Agricultura y la Alimentación (FAO)



El DÍA INTERNACIONAL PARA LA ERRADICACIÓN DE LA POBREZA (ONU, 17 de octubre).



A partir de 1993 fue declarado por la ONU con el propósito de promover mayor conciencia sobre las necesidades para erradicar la pobreza y la indigencia en todos los países, en particular en los países en desarrollo - necesidad que se ha convertido en una de las prioridades del **desarrollo**.

En la Cumbre del Milenio (6 septiembre del 2000), 147 jefes de estado y de gobierno se comprometieron a reducir a la mitad, hasta el año 2015, el porcentaje de las personas que viven en la pobreza (ingresos inferiores a 1,25 \$ al día).

Y cada año mueren 10,9 millones de niños menores de 5 años en los países en desarrollo. El 60 % por causas de desnutrición y enfermedades afines.

CRISIS ALIMENTARIA MUNDIAL

En 2008 sobrevino una terrible alza de precios de los alimentos. Fue la primera **crisis alimentaria** que ha vuelto a repetirse en 2011, sobre todo en el CUERNO DE ÁFRICA.

¿POR QUÉ?

Según Ignacio Ramonet ("*Le monde diplomatique*", mayo 2008) las causas de la crisis alimentaria de 2008 eran:

1. La elevación del nivel de vida en China, India y Brasil
2. La producción de caña, girasol, colza, trigo, remolacha, maíz, etc. para biocombustibles
3. El precio del petróleo (transportes)
4. La especulación financiera.

A partir de la crisis de las "hipotecas basura" (*subprime*) la inversión pasa del sector inmobiliario a la producción de alimentos (almacenamiento).

Hoy en día prácticamente siguen las mismas.

Y se añade el problema del "ACAPARAMIENTO DE TIERRAS"

¿Para qué?

Para agrocombustibles
y para especulación



Se ha logrado reducir de un 52 % a un 26%, pasando de 1.900 a unos **1.400 millones de personas** en 2010. El 70% son mujeres.

Según el Informe del FMI y el BM, el año 2015 serán sólo 883 millones, el 14%



PREGUNTA: ¿SER MÁS RICO = SER MÁS SOLIDARIOS?

¿Por qué?: por los avances que se están dando en China, en India y otros países menos desarrollados: 6,6% de crecimiento anual frente al 4,6% del crecimiento mundial.

EN ESPAÑA

De los más de 46 millones de personas que vivimos en España, más de 10 millones están en situación de riesgo de pobreza o exclusión social: el 23,4% de la población española...

Según el PMA (Programa Mundial de Alimentos), hay 925 millones de personas desnutridas en el mundo. Más del 60% son mujeres. De esos 925 millones, el 65 % están en la India, China, RDC, Bangladesh, Indonesia, Pakistán y Etiopía



Cada día mueren 100.000 personas a causa del hambre.